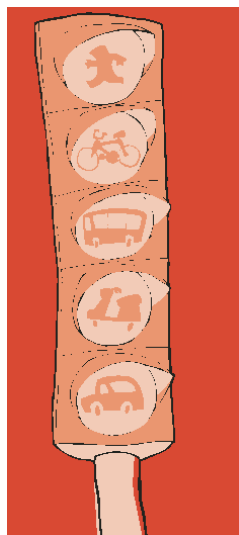


(La Mobilitat Sostenible) 3

quaderns d'educació ambiental

I TU, COM ET MOUS?



El progressiu increment del trànsit és un dels grans problemes dels nostres pobles i ciutats. El cotxe ha assolit un protagonisme desproporcionat en la vida urbana. Als nostres pobles i ciutats el transport és, actualment, la principal causa de contaminació atmosfèrica i acústica i suposa també la despesa energètica més important. La defensa del medi ambient, d'un aire més pur, d'una major qualitat urbana... requereixen canviar la nostra forma de moure'ns.

La utilització de qualsevol vehicle a motor no està exempta d'efectes sobre l'ambient i el paisatge de les ciutats. La contaminació atmosfèrica i acústica, l'ús ineficient d'energia, el consum d'espai, els embussos, o l'elevada despesa per al manteniment dels carrers són alguns dels aspectes negatius associats a l'ús de l'automòbil.

Hem de canviar els nostres hàbits de mobilitat, per poder viure en un municipi més saludable, més sostenible, per ser més solidaris amb el nostre planeta i amb tota la gent que l'habita.

Sabies que...

- el trànsit de vehicles a motor representa el 80% del soroll ambiental total.



Consum energètic per modes de transport

Mode de transport	Consum (MJ/viatger.km)	Eficiència energètica
Bicicleta	0.06	Molt eficient
A peu	0.16	Molt eficient
Tren/FGC	0.35	Eficient
Autobús	0.58	Eficient
Ciclomotor	1.00	Poc eficient
Cotxe <1.4 l	2.26-2.61	Poc eficient
Cotxe 1.4-2 l	2.76-2.98	Poc eficient
Avió Boeing 727	2.89	Poc eficient
Cotxe >2.0 l	3.66-4.66	Molt ineficient

A PEU, A TOT ARREU

El tret més característic dels humans és la seva capacitat de desplaçar-se sobre les dues extremitats inferiors; o sigui, de caminar. Anar a peu és, doncs, un fet natural, una activitat saludable, educativa i sostenible.

Anar a peu és el mitjà de transport més eficient després de la bicicleta. Caminar consumeix molta menys energia que anar en autobús, ciclomotor o cotxe.

Per a distàncies inferiors a 3 quilòmetres la mobilitat a peu és del tot factible i molt més eficient que qualsevol mitjà de transport motoritzat.

La major part dels desplaçaments per ciutat són inferiors als 2,5 quilòmetres, raó per la qual anar a peu pot substituir perfectament la utilització del vehicle a motor.

Sabies que...

- a Santa Coloma de Cervelló disposem d'un itinerari de natura senyalitzat molt adequat per poder fer una agradable passejada.



Sabies que...

- segons l'OMS (Organització Mundial de la Salut) els accidents de trànsit són la segona causa de mort en el grup de 5 a 44 anys. Es preveu que a l'any 2020 el nombre de morts superi els 2.400.000.



I PER QUÈ NO EN TRANSPORT PÚBLIC?

El transport col·lectiu és a l'abast de tothom. Tant si l'utilitzem com si no, un munt de vehicles i d'unitats de tren circulen per la superfície i per sota terra unint els carrers, els barris, els pobles i les ciutats.

A Santa Coloma de Cervelló disposem dels Ferrocarrils de la Generalitat de Catalunya, que ens poden portar tant als municipis del voltant, com a Barcelona, Igualada o Manresa.

En arribar a ciutats més grans, comptem amb servei d'autobusos, metro, trens de rodalies, ferrocarrils... Amb ells podem arribar a qualsevol lloc.

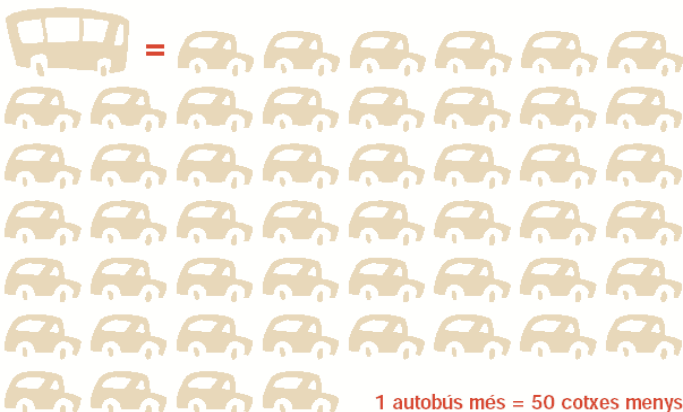
Si les estacions del ferrocarril queden lluny de casa teva, t'hi pots apropar amb la bicicleta i endurte-la al tren o bé deixar-la als aparcaments que hi ha a les nostres estacions (Colònia Güell i Santa Coloma de Cervelló).

També disposem, a més, de l'autobús que ens porta a Sant Boi del Llobregat (L76) i del Nitbus (N51) que durant la nit ens comunica amb Barcelona i altres poblacions.

Per a més informació sobre els horaris i recorreguts del transport públic del nostre municipi, **consulteu la pàgina web:** www.santacolomadecervello.org

Sabies que...

- l'espai urbà que fan servir els vianants i el transport públic és unes 100 vegades inferior al que utilitzen els automòbils i les seves places d'aparcament.



RODES QUE NO FAN FUMS

La bicicleta és un dels esports més saludables. Els desplaçaments en bicicleta per ciutat es considera que són adequats per a distàncies inferiors o iguals als 8 quilòmetres, en els quals poden substituir còmodament el vehicle motoritzat.

Desplaçar-se en bicicleta consumeix unes 25 vegades menys energia que fer-ho en cotxe, i aproximadament una quarta part que a peu. És, doncs, el mitjà de transport més eficient, ja que té un consum d'energia de només 0.15 calories per gram i quilòmetre.

Sabies que...

- en un carrer de 3'5m d'amplada, durant una hora poden circular en cotxe unes 2.000 persones, mentre que en bicicleta ho poden fer set vegades més, 14.000. La bicicleta, a més, només necessita una setena part de l'espai que li cal a un cotxe per aparcar.

Qui està més exposat a la contaminació atmosfèrica? (nivells d'exposició en g/m³)

	Ciclistes	Conductors
Monòxid de carboni (CO)	2.670	6.730
Diòxid de Nitrogen (NO ₂)	156	277
Benzè	23	138
Toluè	72	373
Xilè	46	193

Els usuaris del cotxe estan exposats a nivells de contaminació més elevats que els ciclistes, ja que la concentració de compostos contaminants a l'interior del vehicle és superior a la de l'exterior.



Sabies que...

- la bicicleta és un mitjà de transport més ràpid que el cotxe, si es calcula el temps de porta a porta.

- als Ferrocarrils de la Generalitat pots pujar-hi la bicicleta a qualsevol hora i durant tots els dies de l'any.

ÚS RACIONAL DEL COTXE

La utilització racional del cotxe comença per preguntar-nos quin ús en farem, quina quantitat de quilòmetres recorrerem cada any i quin cost volem assumir. Potser arribarem a la conclusió, fins i tot, que no ens cal tenir-ne.

Sabies que...

El 75% dels desplaçaments urbans i interurbans els fan vehicles amb una sola persona.

Els usos alternatius del cotxe

Per contribuir a la millora de la mobilitat, ja que cada vehicle té capacitat per a dur tres o quatre ocupants a part del conductor, viatgem amb altres persones que facin un recorregut semblant al nostre! És el sistema anomenat carpooling, amb el qual ens podem estalviar uns quants diners i reduïrem l'emissió de gasos contaminants.

Les bones pràctiques del ciutadà-conductor

El manteniment en bon estat del nostre vehicle pot ajudar a estalviar-nos molts diners en combustible i a reduir el seu impacte ambiental. Cal, doncs, revisar regularment la pressió dels pneumàtics, el nivell de l'oli, l'estat de la carburació o injecció... i els altres elements que influeixen directament en el comportament energètic i la seguretat del vehicle.

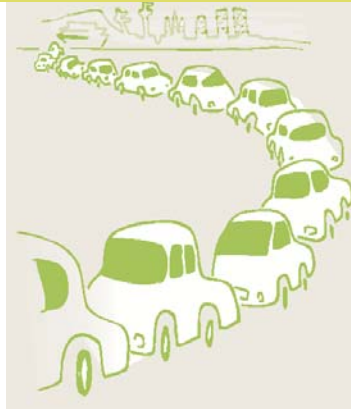
Si hi afegim unes bones maneres a l'hora d'utilitzar el vehicle (fer-lo servir només quan convé, conduir pacíficament, canviar de marxa sense accelerades...) contribuïrem a pacificar i fer més humà el trànsit del nostre municipi.

Sabies que...

- la conducció eficient permet aconseguir un estalvi de carburant i emissions del 15%.
- circulant a més de 20km/h amb una marxa engranada, si no es trepitja l'accelerador, el consum de carburant és nul! En canvi, al ralenti, el cotxe consumeix entre 0.4 i 0.9 l/h.
- a 120 km/h els vehicles consumeixen un 44% més que a 100 km/h.

Sabies que...

- a l'hora de comprar un cotxe pots tenir en compte l'etiqueta energètica, decidint-te per un que consumeixi menys i per tant emeti menys CO₂.



Sabies que...

- l'any 2010 al món hi haurà més de 1.000 milions de cotxes.
- l'aire acondicionat suposa un augment del 25% en l'ús de carburant i portar les finestres obertes suposa un 5%.

Sabies que...

- un sol cotxe a 4.000 rpm fa el mateix soroll que 32 cotxes a 2.000 rpm

La intermodalitat

Si ens veiem obligats a fer servir el cotxe durant una part del nostre recorregut, el podem combinar amb mitjans de transport públic. Així, ens podem desplaçar en cotxe fins a la parada de tren o autobús més propera, deixar-lo a l'aparcament i, des d'allí, arribar en transport públic col·lectiu al nostre punt de destinació.

NOVES ENERGIES

La utilització d'altres fonts d'energia diferents de la gasolina o el gas-oil contribuirà també a reduir la contaminació atmosfèrica i acústica de les ciutats. El gas natural comprimit, l'electricitat, l'hidrogen, els biocarburants... són algunes de les que ja s'han experimentat amb uns resultats excel·lents. I qui sap si algun dia els nostres vehicles podran funcionar perfectament amb energia solar!!!

El biodièsel

Una nova energia que tenim fàcilment a l'abast si el nostre vehicle funciona amb gas-oil és el biodièsel.

El biodièsel redueix les emissions d'hidrocarburs no cremats i monòxid de carboni i elimina completament les emissions de diòxid de sofre.

El biodièsel es fabrica a partir de l'oli utilitzat recollit a les deixalleries (eliminant així també el problema de contaminació d'olis a les depuradores).

Sabies que...

- L'eficiència en termes energètics del motor d'explosió no arriba al 30%.

EL MUNICIPI, ESPAI DE CONVIVÈNCIA O XARXA VIÀRIA?

El poble o ciutat és un espai de relació per als humans, un espai privilegiat per a la creativitat i la innovació. L'essència de les ciutats és el contacte, l'intercanvi, la comunicació entre les persones que l'habiten.

El comerç, l'habitatge, el lleure, la política, l'educació, totes les activitats han tingut cabuda en pocs quilòmetres quadrats al llarg de la història. És l'essència de la ciutat compacta i diversa, en la qual tot és a l'abast i on no cal fer llargs desplaçaments per satisfer qualsevol necessitat que un pugui tenir.

L'aparició del vehicle a motor i la universalització del seu ús ha contribuït definitivament a la dispersió de les ciutats i la separació dels seus usos. El lloc on treballem i el lloc on residim han tendit a allunyar-se i els grans centres d'oci i de consum s'han situat a la perifèria de les ciutats. És per això que s'ha tornat gairebé imprescindible l'ús del cotxe.

A poc a poc, els nostres carrers s'han anat transformant en una extensa i complexa xarxa viària que sembla tenir com a funció principal ser espai de pas dels automòbils més que no pas indrets de contacte entre els ciutadans.

Les vies de circulació i els aparcaments són grans consumidors d'espai. Prop d'una tercera part del sòl urbà o, dit d'una altra manera, tres quartes parts dels carrers dels pobles i ciutats europees, estan destinats a aquesta finalitat.

Cal un repartiment més democràtic de l'espai, que doni prioritat de manera permanent al vianant.

Sabies que...

Per a treballar en les seves oficines, els empleats necessiten el mateix espai que per aparcar els seus vehicles (aproximadament 20 m² per persona).

Sabies que...

Si poséssim els vehicles matriculats a la ciutat de Barcelona un darrera l'altre, la fila arribaria fins a Cadis i tornaria!

L'ATMOSFERA SE'N RESSENT

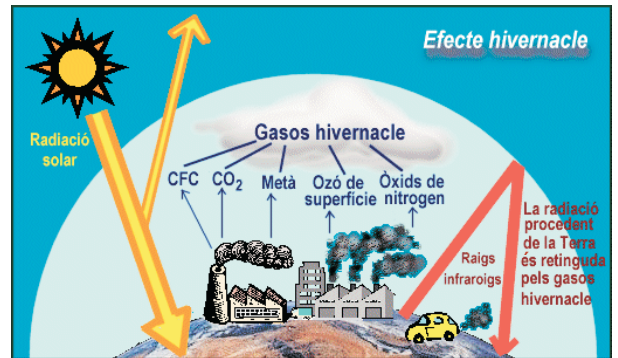
El transport és una de les principals fonts de gasos contaminants. El diòxid de carboni (CO₂), el metà (CH₄), l'òxid nitrós (N₂O), el diòxid de sofre (SO₂), el monòxid de carboni (CO), el plom, els compostos orgànics volàtils (COV), les partícules sòlides i alguns hidrocarburs (HC) són els principals compostos que la combustió de carburants d'origen fòssil - com ara la gasolina i el gas-oil - allibera a l'atmosfera. Malgrat que s'ha millorat l'eficiència dels motors i la qualitat dels combustibles, l'increment del nombre de vehicles i de desplaçaments, la introducció de motors més potents i una menor ocupació dels vehicles fan que el volum d'emissions continuï augmentant.

el CO₂ i l'efecte hivernacle: EL CANVI CLIMÀTIC

El CO₂, un gas sense el qual la vida al planeta no seria possible, en concentracions superiors a les normals provoca l'efecte hivernacle i, per tant, un augment en la temperatura mitjana de la Terra.

Actualment, el transport és responsable del 25% de les emissions globals de CO₂. Només un 2'1% de les emissions totals són degudes al transport públic!!

Les conseqüències d'aquest canvi climàtic poden arribar a ser catastròfiques: desertització de regions com la nostra, pujada del nivell del mar i inundació de ciutats costaneres,...



Sabies que...

Un cotxe amb un sol ocupant representa una despesa energètica entre 15 i 20 vegades superior a la d'un vianant. Si es deixés d'utilitzar el cotxe o la moto en distàncies inferiors als 3 km, s'aconseguiria un estalvi energètic del 60%.